



Informations communales

Guerre en Ukraine

Plusieurs personnes ont abordé la municipalité afin de savoir si celle-ci organisait un accueil de réfugiés ukrainiens.

Cette tâche est de compétence cantonale et fédérale. Les particuliers souhaitant apporter leur aide en proposant un logement peuvent s'annoncer à l'Etablissement vaudois d'accueil des migrants (EVAM) qui pourra les renseigner sur les modalités pratiques. Beaucoup d'informations se trouvent sur le site internet de l'EVAM www.evam.ch. Il est aussi possible de s'adresser à l'Organisation suisse d'aide aux réfugiés (OSAR) qui coordonne l'accueil au niveau fédéral. Plus d'informations sont sur le site www.osar.ch.

Il faut tenir compte du fait que cet accueil s'inscrira probablement dans la durée (au moins 3 mois) et que les personnes accueillies auront besoin d'un encadrement bienveillant, compte tenu de la situation traumatisante qu'elles vivent.

Les initiatives privées récoltant des dons matériels pour aider les Ukrainiens affluent sur les réseaux sociaux. Bien que venant d'intentions bienveillantes, ce type d'aide ne correspond pas toujours aux besoins immédiats sur le terrain.

La solution à privilégier est donc de faire un don à une organisation ayant des contacts sur place et pouvant déterminer les besoins réels ou de faire un don d'argent à une ONG. Selon leurs expériences, il est plus efficace et plus rapide pour les ONG de se procurer le nécessaire sur place ou à proximité. De plus, cela contribue à diminuer le trafic de transport et à faire fonctionner le commerce plus local.

On peut, par exemple, faire un don à :

- ▶ Chaîne du Bonheur : www.bonheur.ch
- ▶ Croix Rouge : www.redcross.ch
- ▶ Solidar : www.solidar.ch
- ▶ Caritas : www.caritas.ch
- ▶ EPER : www.eper.ch

Informations communales

Nettoyages d'été dans les collèges

Comme chaque année, nous recherchons des jeunes gens motivés, pour seconder nos concierges dans le cadre des nettoyages d'été.

Si vous êtes domicilié à Cheseaux, que vous avez terminé votre scolarité obligatoire, mais avez moins de 20 ans, et que vous cherchez un petit job pour financer un projet à venir, vous pouvez vous inscrire pour ces travaux estivaux.

Les dates prévues pour ces nettoyages sont **du 4 au 15 juillet** ou **du 18 au 29 juillet 2022**.

L'horaire habituel de chaque journée est en principe fixe, de 6h à 13h.

Aucune demande pour une durée de moins de deux semaines ne sera prise en compte.

Vous pensez correspondre au profil souhaité? Alors votre candidature nous intéresse et vous pouvez adresser votre demande d'inscription **par écrit** au Greffe municipal, Case postale 67, 1033 Cheseaux, **en indiquant votre date de naissance, votre adresse de courriel, et en précisant les dates souhaitées**.

Il va de soi que si nous avons trop de demandes, nous nous verrons dans l'obligation de refuser certaines candidatures.

Nous attendons votre courrier **d'ici au 15 avril 2022** au plus tard.

La Municipalité

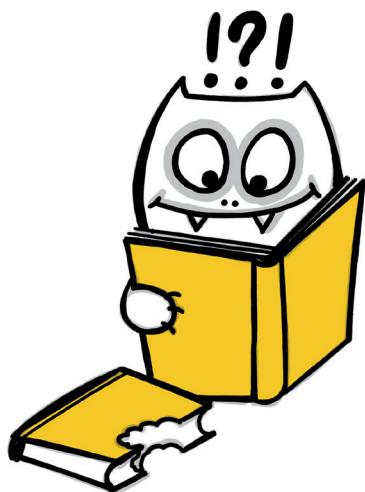




Installations sanitaires
Concessionnaire eau et gaz
Transformations
Rénovations
Entretien
Dépannage

Tél. 021 731 14 70 - Fax 021 732 10 75
 1033 Cheseaux-sur-Lausanne
 e-mail: martin.sa@bluewin.ch

Bibliothèque de Cheseaux
 La Chamberonne



La bibliothèque continue à vous accueillir :

Jeunesse

Mardi et Jeudi

8h-8h20 ; 11h45-12h30
 13h-13h45 ; 15h15 - 18h00

Adultes

Lundi et Jeudi

15h15-17h45

Chaque mois, des nouveautés !

École d'éducation du Jardin Fleuri

Jaton Françoise
 Brevet FRC / OVF

Cours théorique et pratique
Attestation de compétence
Travail individuel / groupe
Conseils à domicile

Route du Mérélet 26
 1042 Assens
 079 416 07 59
 021 881 44 10

francoise@hovawart-romand.ch
 www.hovawart-romand.ch



Mathias Décorvet

Carrelage
 Maçonnerie




079 418 00 93
 Fax 021 731 37 25
 1033 Cheseaux

BCS Fiduciaire Sàrl

Comptabilité - Fiscalité - Conseils

- Tenue et bouclage de comptabilité
- Déclarations d'impôts
- Conseils

ENTRETIEN SUR RENDEZ-VOUS



BCS Fiduciaire Sàrl
 Rue du Pâquis 15
 1033 Cheseaux-Lausanne

☎ 021 731 40 15
 ☎ 021 731 40 16
 ✉ info@bcs-fiduciaire.ch

Hommes - Femmes - Enfants

1, 2, 3 Coupez...



Sur rendez-vous

Claudia Stauffer

Ch. de Sorécot 44 - 1033 Cheseaux
 Tél. 021 731 31 32
 Mobile 078 864 12 29

En cas de maladresse
 Nous on redresse !



CARROSSERIE
 S.A.R.L.
FAUCHERRE
 BREVET FEDERAL

079 216 88 39 TEL. 021 731 54 00 FAX 021 731 54 01
 www.carrosseriefaucherre.ch
 RTE DE GENEVE 15 BIS 1033 CHESEAUX

Informations diverses

Une association d'action sociale dans votre région : l'ARASPE

A un moment donné de votre vie, vous aurez peut-être besoin d'une allocation de sécurité sociale. Comment savoir quel est votre droit et à quelles prestations (aide sociale et/ou assurances sociales) pouvez-vous prétendre? Les professionnel-le-s de l'ARASPE sont à votre disposition pour répondre à vos questions, vous soutenir dans vos démarches et analyser vos droits.

L'ARASPE est une association régionale intercommunale qui offre des prestations d'aides financières et d'assurances sociales, de l'appui social (conseil personnalisé et orientation) et administratif (gestion des papiers administratifs). Deux bureaux sont à votre disposition le Centre social régional (CSR) et l'agence d'assurances sociales (AAS).

Si vous êtes sans revenu ou que vos revenus sont insuffisants, vous pouvez bénéficier, à certaines conditions, d'une aide financière, appelée Revenu d'insertion (RI), afin de subvenir à vos besoins, de payer votre loyer et les factures courantes. Le Centre social régional (CSR) est compétent pour l'octroi du RI. Il offre également un accompagnement de soutien adapté et offre une large palette de mesures d'insertion adaptées à votre situation.

L'agence d'assurances sociales (AAS) est, quant à elle, à votre disposition pour vous renseigner et vous accompagner dans les démarches pour obtenir des prestations d'assurances sociales notamment obtenir une rente de retraite AVS, de veuvage, d'orphelin, un subside à l'assurance-maladie, les prestations complémentaires AVS/AI, les prestations familiales (allocations familiales, avance sur les pensions alimentaires, prestation complémentaire pour familles, allocation de maternité) ou encore la rente-ponctuelle dans l'attente d'une rente AVS. Notre expérience nous montre qu'il n'est pas rare que des citoyen-ne-s pensent ne pas avoir droit à une prestation alors qu'au contraire, ils pourraient y prétendre. Saviez-vous que :

- Vous pouvez venir au CSR, si vous êtes un-e jeune sans formation entre 18-25 ans; si vous êtes propriétaire immobilier mais sans revenu; si vous êtes en fin de droit chômage?
- Vous pourriez bénéficier d'un subside maladie (complet ou partiel) même en ayant un salaire? Ou encore que vous pourriez bénéficier des prestations complémentaires à une rente AVS/AI étant propriétaire d'un logement?
- Vous pourriez bénéficier de prestations ponctuelles pour famille si vous avez une famille et faites face à une facture qui pose problème dans votre budget; si vous êtes au chômage et vous ne pouvez pas toucher l'allocation de naissance prévue par les allocations familiales pour votre nouveau-né?

N'hésitez pas à vous rendre dans les bureaux de l'ARASPE, les professionnel-le-s qui y travaillent répondront à toutes vos questions sans jugement et respectant la confidentialité. Vous pouvez également transmettre cette information à votre entourage qui pourrait en avoir besoin.

Informations pratiques

Plusieurs guichets sont à votre disposition en fonction de votre domicile. Pour trouver le guichet régional le plus proche, consulter notre site www.araspe.ch. Plusieurs informations y sont présentes.

Vous pouvez aussi nous contacter par téléphone :

- CSR à Prilly : Téléphone 021 622 74 00
- CSR à Echallens : Téléphone 021 622 75 55
- AAS à Prilly : Téléphone 021 622 74 84
- AAS à Echallens : Téléphone 021 622 75 50
- AAS au Mont-sur-Lausanne : Téléphone 021 622 75 90
- AAS à Romanel-sur-Lausanne : Téléphone 021 641 28 10.



Téléthon

Remerciements Téléthon La Mère 2021



Pour la deuxième année consécutive, le Téléthon La Mère a su maintenir son soutien à Téléthon Action Suisse tout en restant conforme aux prescriptions sanitaires. Il n'a pas été possible d'organiser de manifestation mais nous avons pu néanmoins maintenir nos ventes de coffrets fondus et de peluches.

Ce concept mis en œuvre depuis 2020 n'est bien évidemment pas aussi convivial

que nos précédentes éditions mais montre néanmoins notre détermination à continuer notre action et votre volonté de nous soutenir!

C'est avec grand plaisir que nous pouvons vous annoncer que les bénéficiaires de nos différentes ventes (peluches et coffrets) associés à **vos dons nous ont permis de maintenir notre soutien en reversant la somme de Fr. 19'000.- à Téléthon Action Suisse.** Cette édition 2021 a été d'autant plus compliquée pour nous que Jules le renard n'a pas pu être de la partie suite aux soucis logistiques planétaires que nous avons connus.

Ce montant, similaire aux sommes versées de coutume par le Téléthon la Mère, montre cependant à quel point vous avez toutes et tous réponsus présent(e)s en dépit de la situation sanitaire.

Le comité du Téléthon La Mère remercie chaleureusement ses bénévoles, partenaires, participants et donateurs pour leurs contributions au succès de cette action destinée à la collecte de fonds pour soutenir la recherche et les familles confrontées aux maladies musculaires.

En espérant que **la prochaine édition qui se tiendra samedi 3 décembre 2022** en

compagnie de Jules le renard, nous permettra de partager un moment de convivialité, nous nous réjouissons d'avance de vous y retrouver nombreuses et nombreux.

Le Comité du Téléthon La Mère



**Du Mardi au Vendredi
de 9h00 à 11h00 et de 14h00 à 18h00
Samedi: Commandes uniquement**

Cupcakes & Co
Rte d'Yverdon 9 – 1033 Cheseaux
www.cupcakesandco.ch

Samaritains de Cheseaux

La section des Samaritains de Cheseaux et environs organise durant l'année, différents cours à l'attention de la population, au collège Derrière la Ville à Cheseaux, soit :

- Cours sauveteurs (obligatoire pour le permis de conduire)
- Cours samaritains
- BLS-AED

Nous vous communiquons ci-dessous les dates des cours dans notre section pour l'année 2022.

Nous avons tout mis en œuvre pour respecter les normes de protection de l'Alliance Suisse des Samaritains pour garantir des cours dans le respect des règles d'hygiène.

Cours sauveteurs 2022 (1 soir et 1 journée)

Vendredi 13 mai 2022 17h45 à 22h00

Samedi 14 mai 2022
08h00 à 12h00 / 13h00 à 15h00

Vendredi 3 juin 2022 17h45 à 22h00

Samedi 4 juin 2022
08h00 à 12h00/13h00 à 15h00

Cours BLS-AED 2022 (massage cardiaque et défibrillateur semi-automatique) (1 matinée)

Samedi 7 mai 2022 07h45 à 12h00

Les inscriptions pour les différents cours se font par le secrétariat central de l'association cantonale vaudoise des Samaritains (tél. : 0848 848 046 ou www.samaritains-vaud.ch).

Pour tout renseignement concernant la section des Samaritains de Cheseaux et environs vous pouvez aller consulter notre site Internet www.samaritains-cheseaux.ch.

Impressum

LE CRIEUR

Journal d'informations de Cheseaux

Mensuel gratuit distribué à tous les ménages de 1033 Cheseaux et 1033 Vernand depuis janvier 1976.

Adresse postale : Le Crieur
Administration communale
Route de Lausanne 2
Case postale 67, 1033 Cheseaux

Rédaction et publicité :
Pascal Blanc, rédacteur resp. :
Mobile : 076 245 49 39
crieur@blaco.ch - www.blaco.ch

Tirage mensuel : 2275 ex.

Impression : CopyPress Sàrl,
1070 Puidoux.



Plus d'informations sur le Crieur ?

- ✓ Dates de parution du journal
- ✓ Tarifs d'insertion
- ✓ Archives au format PDF
- ✓ Etc...

Adresses utiles

Commune de Cheseaux

Administration :
Bureaux : Rte de Lausanne 2
Horaire : de 9h à 12h et de 14h à 16h30

Contrôle des habitants
Fermé le jeudi
ouvert jusqu'à 18h30 le lundi 021 731 95 52

Greffe municipale 021 731 95 50

Bourse communale 021 731 95 51

Police administrative Tél. 021 731 95 61
Mobile 079 342 37 70

Service technique 021 731 95 54

Service de l'urbanisme 021 731 95 59

Ecoles

Direction des Ecoles, secrétariat 021 557 49 49

Concierge manifestations,
permanence 079 226 38 75

Services médicaux et d'urgences

Médecins de Cheseaux :

Centre de santé pédiatrique
et gynécologique 021 804 59 59

Centre médical Cheseaux centre 021 731 50 50

Drs Marthe-Boukhalfa et Hesse 021 731 46 31

Dr Rohrer 021 731 92 00

Organisation de la garde médicale pour
Echallens et environs : En cas d'urgence,
contacter son médecin traitant ou en cas
d'absence, la centrale téléphonique des
médecins au 0848 133 133.

Dr Boiangiu, dentiste 021 731 33 94

Dr Moreau, orthodontiste 021 731 91 00

Pharmacie Amavita, Cheseaux 058 878 28 80

Services d'urgences :

Intoxication 145

Hélicoptère de sauvetage 1414

Gendarmerie Blécherette 021 644 44 44

Feu 118

Ambulances 144

Police / Urgences 117

Gendarmerie, Poste mobile de Cheseaux
Bureau : rte de Lausanne 2
Ouvert tous les mardis de 13h à 16h30
021 316 55 87 / 079 808 50 18

Divers

Assurances sociales 021 641 28 10

Etat civil Lausanne 021 557 07 07

Office régional de placement 021 557 18 90

CMS Prilly Nord 021 621 92 00



ELEMENT 9

SALVATORE MERCURI ATELIER D'ARCHITECTURE Sàrl
ELEMENT9.ch T + 41 21 634 55 01



Pâques à Cheseaux

Dimanche 3 avril 2022

14h à 17h

salle Derrière-la-Ville (DLV)

Chasse aux oeufs
Buvette
Animations

Suivez-nous !



Nous remercions notre sponsor : le Centre de Santé Pédiatrique et Gynécologique de Cheseaux-sur-Lausanne qui offrira des chocolats aux enfants lors de la chasse aux œufs.

Agenda pour Cheseaux

Agenda pour Cheseaux

Mars 2022

25 mars - Soirée spectacle Sissi's de Event@Cheseaux.

26 mars - « Coup de balai », action cantonale de ramassage des déchets.

Avril 2022

2 avril - Cours Tatout.

3 avril - Fête de Pâques de Event@Cheseaux.

5 avril Assemblée générale de l'APECH.

6 avril - Aventuriers du rail, prenez votre ticket de la Ludothèque.

9 avril - 28^e Course et Marche populaire des Traîne-Savates.

10 avril - Élection du Conseil d'État (2^e tour).

13 avril - Repas du Fil d'Argent sur inscription (voir dans ce numéro du Crieur).

23 avril - Caveau Le Chapeau.

23-24 avril - Bareau-Lune « Au théâtre en famille ».

Mai 2022

6, 7 et 8, 13 et 14 mai - Spectacle « Le Dragon » de la Compagnie Des Deux Masques.

15 mai - Votations fédérales.

17 mai - Conseil communal de Cheseaux.

18 mai - Fil d'Argent.

28-29 mai - Bareau-Lune « Au théâtre en famille ».

Juin 2022

8 juin - Fil d'Argent.

18 juin - Fête avec l'Association Trait d'union Cheseaux-Gourcy.

21 juin - Conseil communal de Cheseaux.

août 2022

1^{er} août - Fête nationale.

Septembre 2022

3 septembre - Festi'Vernand de Event@Cheseaux.

10 septembre - Troc de Event@Cheseaux.

11 septembre - Vide-Greniers de Event@Cheseaux

25 septembre - Votations fédérales.

Octobre 2022

4 octobre - Conseil communal de Cheseaux.

Novembre 2022

2 novembre - Fête de la Courge de Event@Cheseaux.

8 novembre - Conseil communal de Cheseaux.

27 novembre - Votations fédérales.

Décembre 2022

3 décembre - Téléthron.

13 décembre - Conseil communal de Cheseaux.

14 décembre - Fête de Noël de Event@Cheseaux.

15 et 16 décembre - Noël Solidaire de Event@Cheseaux.

Agenda régional

Avril 2022

3 avril - Loto de la Source enChantée à Romanel.

Publications dans l'agenda

Merci aux sociétés locales d'annoncer à la rédaction du Crieur à crieur@blaco.ch les dates de leurs manifestations dès que celles-ci sont connues!

La publication des manifestations dans l'agenda du Crieur est gratuite, mais la rédaction est en droit de refuser celles qui ne correspondraient pas aux buts recherchés d'un journal communal, à savoir : pas de polémiques, de politique, de propagande ou d'annonces contraires aux mœurs.



ASSOCIATION VAUDOISE
DES PARENTS D'ÉLÈVES | Cheseaux –
La Chamberonne

COURS TATOUT

Samedi 2 avril 2022

Cours d'autoprotection et de prise de confiance en soi

Comment acquérir un langage du corps centré et assuré ? Comment utiliser les bons réflexes ? Comment réagir face aux attaques verbales ? Pour les enfants de 4 à 13 ans.

Les enfants apprennent à poser des limites claires et adopter un langage corporel qui évite de se faire choisir comme victime. L'animateur aborde le problème de la violence verbale et donne des techniques permettant aux enfants d'apprendre à gérer des situations de conflits avec d'autres enfants ou des adultes (www.tatout.ch)

Présence d'un adulte par famille nécessaire.

3 groupes : 4 à 6 ans de 8h30 à 10h30 (complet)
6 à 11 ans de 11h00 à 13h00 (complet)
6 à 11 ans de 13h30 à 15h30 (**quelques places disponibles**)

Lieu : Salle de rythmique du collège, Ch. Derrière-la-Ville 5, 1033 Cheseaux
Prix : 30.- CHF membre APECH et 50.- CHF non membre

Inscription et paiement à l'avance obligatoire. Max 14 enfants/groupe

Renseignements et inscriptions : www.apech.ch /
mail : chamberonne@ape-vaud.ch





Une chasse au trésor au coeur de la nature, quelle aventure ressourçante en ce début de printemps !

Le principe ?
Dès le 26 mars seront secrètement cachées 3 de mes cartes au coeur des bois de la forêt de Vernand.

Celles-ci vous permettront d'obtenir un rabais de

20%

sur 3 de mes soins pour une parenthèse bien-être et d'un accueil tout particulier chez Sarahsoins

- Reiki Unitaire Shamballa et Rayons Sacrés
- Lecture de l'Aura
- Hypnose

Au plaisir de vous accueillir dans mon espace bien-être

Sarah
079 942 90 53
Rue Grand Pré 6
1033 Cheseaux-sur-Lausanne



En route pour la mobilité douce à Cheseaux

Si vous avez une belle promenade à nous faire découvrir, n'hésitez pas à la partager avec nous (mobilitedouce.cheseaux@gmail.com).

Parcours n°3 : Circuit à vélo au chalet des enfants

Après avoir traversé Champ-Pamont, nous montons après la gare des Ripès en direction de Morrens. Il y a un petit sentier



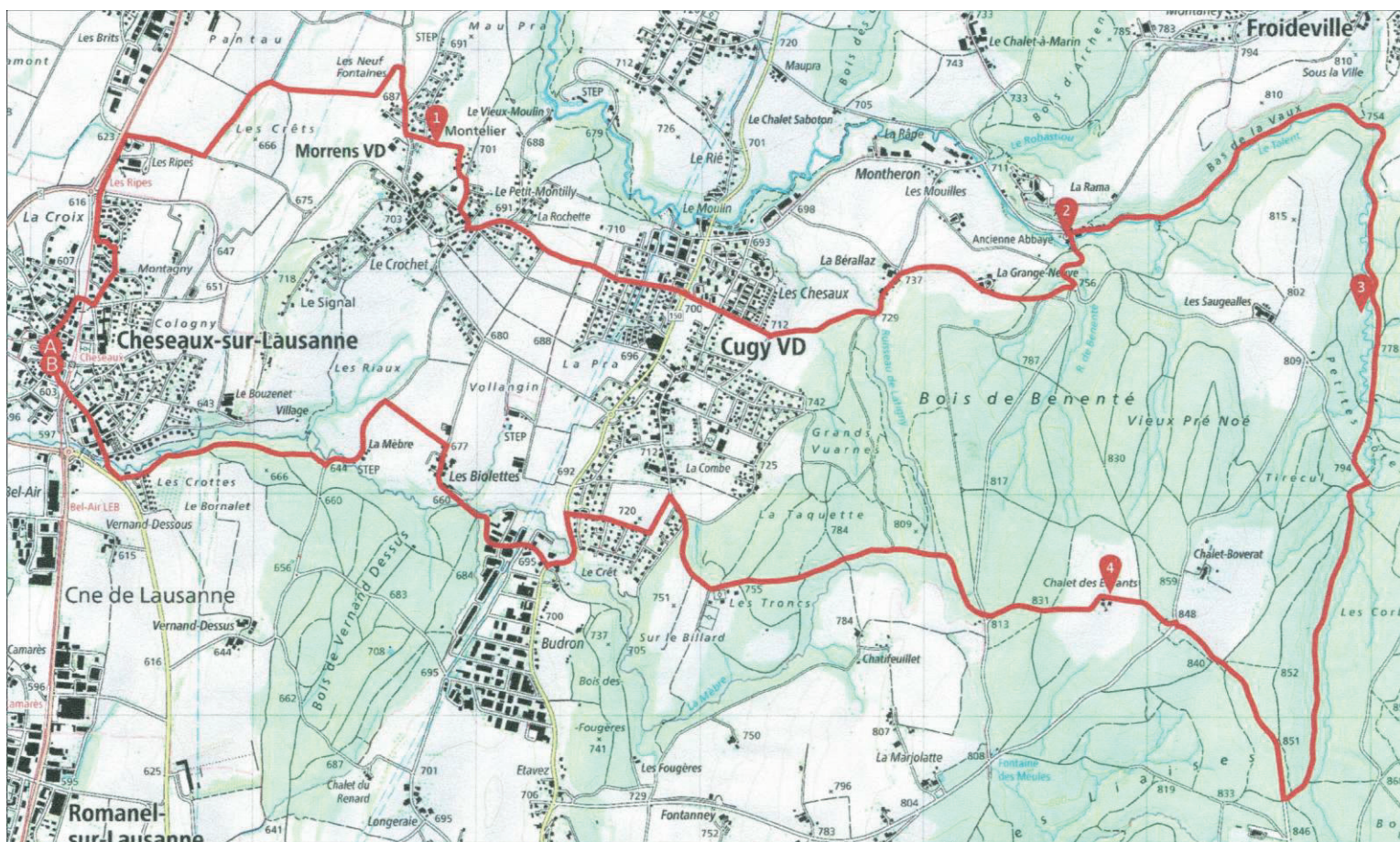
à gauche à l'entrée de Morrens **1** pour éviter de traverser le goulet de Morrens. Nous allons jusqu'au giratoire de Cugy



pour aller tout droit en direction du hameau La Bérallaz. Nous longeons l'abbaye de Montheron **2** pour prendre le sentier au bord du Talent. Après environ 2 km, un grand barrage de castors est à observer **3**. Arrivés sur la route goudronnée, on



tourne à gauche pour bifurquer à droite après environ 200m et on continue la montée vers le chalet à Gobet. Arrivés sur la route du golf on tourne à droite et on poursuit jusqu'au Chalet des enfants **4** avec sa belle terrasse où on mange très bien (une réservation est indiquée). Le retour peut se faire dans la forêt de Cugy et par la zone industrielle pour passer vers le hameau « les Biolettes » pour rejoindre Morrens et Cheseaux. En montant il faut compter une bonne heure tandis que la descente se fait environ en 45 minutes.



CHAPUISSTORES

STORES - VOILETS ALU - MOUSTIQUAIRES

L'ombre a ses experts, profitez-en !

Conception sur mesure, pose, réparation, entretien de protections solaires, de fermetures extérieures mobiles, ou de motorisation de stores et de volets.

Extérieur

Stores toile
Volets roulants
Volets alu
Stores à lamelles
Pergolas
Pergolas bioclimatiques, toit vitré
Grille saut-de-loup

Intérieur

Stores plissés
Stores rollos
Stores à lamelles
Parois japonaises

Moustiquaires



Chapuis Stores SA
En Budron C8 - 1052 Le Mont-sur-Lausanne

Tél.: +41 (0)21 625 61 81
Fax: +41 (0)21 625 69 36

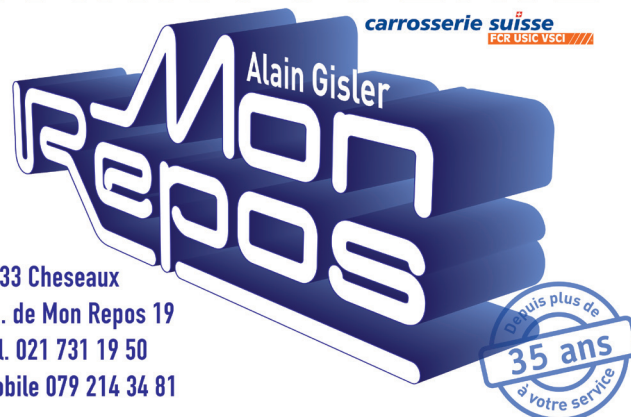
www.chapuisstores.ch
Info@chapuisstores.ch



STOBAG

GOLD PARTNER

CARROSSERIE



1033 Cheseaux
Ch. de Mon Repos 19
Tél. 021 731 19 50
Mobile 079 214 34 81



Ici, votre publicité
aurait atteint
sa cible !



RÉGIE FONCIÈRE DU GROS-DE-VAUD

- Gérance Immobilière
- Administration de PPE
- Comptabilité Immobilière
- Courtage
- Expertise
- Fiscalité

Régie Foncière du Gros de Vaud SA
Route de Lausanne 9 (Pl. de la Gare)
CH-1033 Cheseaux -Lausanne

Tél. +41 (0)21 706 54 54
Fax +41 (0)21 706 54 59
email: info@rfgy.ch



Votre entreprise de peinture de proximité

- PLÂTRERIE
- PEINTURE
- FAÇADE
- ISOLATION

Demandez-nous
une offre
sans engagement !

021 731 21 62
www.hernandezpeinture.ch

Atelier de réparations Olivier Peitrequin



Vente, service et entretien de véhicules toutes marques.
Service climatisation, préparation expertise...
Old timer, AC Cobra

Rte d'Yverdon 9 1033 Cheseaux Tél. +41 21 731 27 00
www.peitrequin.com www.peitrequin.multimarque.com



Concours de décoration d'œufs de Pâques 2022

Organisé par:

Jardinierie
Fleuristerie
Hämmerli SNC



Ch. du Bouzenet 2
1033 Cheseaux
Tél. 021 731 13 39

Buvette - Restauration

✓ Hot dog	5.-
✓ Rouleaux de printemps (Légumes / Poulet), 2pcs	8.-
✓ Salade de rampon du jardin, oeufs, lardons	15.-
✓ Vin blanc, rosé, rouge Désirée 50 cl	15.-
✓ Bière Boxer 33cl	3.50
✓ Minérale, Coca cola, Thé froid en verre 30cl	2.-
✓ Café, Thé	3.-

En collaboration avec le café-restaurant

Au P'tit Bonheur

Programme du concours :

- 📅 **Réception des œufs les 8 et 9 avril 2022**
(le 8 jusqu'à 20h, le 9 jusqu'à 16h)
- 📅 **Exposition du 10 au 14 avril 2022**
(horaires de la jardinerie-fleuristerie)
- 📅 **Résultats le 14 avril 2022 dès 18h**

Jardinierie-fleuristerie ouverte tous les jours

Lundi à vendredi : 8h30 à 12h et 13h30 à 18h
Samedi : 8h30 à 12h et 13h à 16h
Dimanche et jours fériés : 9h à 12h

pierre.hammerli@bluewin.ch

www.hammerli-fleurs-lausanne.ch



Jardinierie Fleuristerie Hämmerli SNC

Règlement du concours :

- 1 Le concours est ouvert à tous. Chaque participant doit présenter un œuf de poule décoré et muni d'un support. Les personnes qui participent au concours acceptent le présent règlement.
- 2 Les différentes catégories sont classées par tranches d'âge :
A : Né(e) de 2016 à 2022 B : Né(e) de 2013 à 2015
C : Né(e) de 2010 à 2012 D : Né(e) de 2007 à 2009
E : Né(e) de 2006 et avant
- 3 Le jury est composé de 5 personnes
La décision et le classement établi par le jury sont sans appel.
- 4 Les œufs décorés seront à déposer à la Jardinerie-fleuristerie Hämmerli au ch. du Bouzenet 2 à 1033 Cheseaux les 8 et 9 avril 2022, avec le bulletin d'inscription dûment rempli.
- 5 Les œufs décorés seront exposés et pourront être admirés par le public à la Jardinerie-fleuristerie Hämmerli du 10 au 14 avril 2022, selon les horaires d'ouverture.
- 6 La distribution des prix aura lieu ce même jour à 18 heures. Chaque participant au concours recevra un cadeau et les trois premiers de chaque catégorie seront récompensés par un prix. Chaque participant reste propriétaire de son œuf et pourra le reprendre à l'issue de la manifestation.
La Jardinerie-fleuristerie disposera des œufs qui n'auront pas été repris.

Bulletin d'inscription pour le Concours d'œufs de Pâques 2022

Nom : Prénom :

Adresse :

Localité : N° téléphone :

Date de naissance complète :

D'autres bulletins d'inscription sont disponibles auprès de Jardinerie-fleuristerie Hämmerli

Ne pas remplir S.V.P.
Réservé à l'organisateur

N° :

Catégorie : A

B

C

D

E



Paroisse protestante de Cheseaux-Romanel-Vernand

Paroisse Cheseaux-Romanel-Vernand

Rendez-vous

Partage biblique

Mardi 5 avril à 20h15, Ancienne cure à Cheseaux; thème : le chemin dans l'Évangile de Jean.

Soirée Louange

Invitation, en lieu et place de la soirée louange du 8 avril, à assister à la soirée de concert Gospel dans le Temple de Cheseaux.

Ceux-ci ont lieu du 2 au 8 avril.

Pour les renseignements et le lien pour la billetterie, voir le site : <https://bateaulune.ch/spectacles/gospel-story/>.

Fil d'Argent

Mercredi 13 avril, Grande salle de Cheseaux pour un repas (maintes fois ajourné) dès 12 heures avec animation musicale. Sur réservation.

Campagne de Carême

Durant le temps de Carême, différentes actions auront lieu dans notre paroisse :

- Les boulangeries de nos deux villages s'associeront à nouveau à l'action « **Pain du partage** ». Pour chaque « pain du partage » vendu, 50 centimes seront versés aux différents projets de la campagne.
- Lors du culte du 27 mars (10h30, Cheseaux) aura lieu l'action « **Roses équitables** ». La recette de la vente de ces roses servira également pour soutenir les projets de Pain pour le prochain et Action de carême.

▪ Comme chaque année, nous vivrons à nouveau des temps de partage autour des **soupes de carême** (cf. ci-dessous). **Le vendredi 25 mars** à midi à l'Ancienne cure de Cheseaux, et **le vendredi 1^{er} avril** à midi à la salle de Prazqueron à Romanel, nous nous retrouvons pour partager une « soupe solidaire », ou « soupe de Carême », comme on l'appelle aussi. C'est un moment de partage et d'échanges, autour d'un repas très simple : une soupe accompagnée de pain et de fromage. Cette manifestation œcuménique rassemble un bon nombre de personnes depuis bien des années. Chacun apprécie ce moment de calme, comprenant une brève méditation du pasteur ou du prêtre. Une halte bienfaisante qui nous permet d'échapper à l'agitation quotidienne. Vous y êtes tous cordialement invités.

En chemin vers Pâques

Anne Pouly commence l'étude de la flûte traversière à l'âge de 10 ans. Elle explore le domaine du jazz et des musiques actuelles à l'École de Jazz et Musiques Actuelles (EJMA)

de Lausanne. Le partage de la musique occupe une place importante dans sa vie et c'est pourquoi elle a toujours favorisé les occasions de jouer en duos, trios et quatuors dans des occasions diverses.

Aurélié Wydler se passionne pour le violoncelle dès l'âge de 7 ans. De formation classique, elle a joué dans plusieurs orchestres. Elle s'aventure également vers des horizons musicaux plus contemporains, allant de l'accompagnement de chanson française à la musique électro pop. Elle compose également elle-même ses propres lignes de basse en fonction.

D'une amitié musicale entre les deux musiciennes est né le duo flûte-violoncelle (contact : www.violoncelliste.ch).

Elles accompagneront la traversée des célébrations de la semaine sainte avec la clarté de l'univers baroque (Telemann, Bach, Loeillet...) et quelques autres surprises.



Anne Pouly et Aurélié Wydler nous accompagneront durant la semaine sainte

L'entrée à Jérusalem - Dimanche des Rameaux

10 avril, à 10h au temple de Cheseaux : nous célébrerons l'entrée du Christ à Jérusalem et le début de la semaine sainte. Nous serons accompagnés par Pascale Keller à l'orgue, Anne Pouly à la flûte traversière et Aurélié Wydler au violoncelle.

Le dernier repas – Jeudi Saint

14 avril, à 19h 30 au temple de Morrens : Institution de la Cène. Célébration liturgique, musicale autour des récits du repas du Christ.

Le Christ en croix – Vendredi-Saint

15 avril à 10h au temple de Cheseaux : célébration liturgique avec sainte cène. Nous vivrons un temps de prières, de méditation et de musique autour des récits des dernières

heures du Christ et des images de la passion de l'« Omne Bonum » de James le Palmer. Pascale Keller à l'orgue, Anne Pouly, flûte traversière et Aurélié Wydler au violoncelle nous accompagneront musicalement.

Christ est ressuscité – aube de Pâques

17 avril, à 6h 30, au temple de Romanel : nous allumerons le feu pascal, nous proclamerons la résurrection, nous renouvellerons nos vœux de baptême et nous célébrerons la sainte cène. Participation musicale d'Aurélié Wydler au violoncelle.

Petit-déjeuner de Pâques

Entre les deux moments forts du **dimanche 17 avril**, l'aube de Pâques avec la célébration autour du feu devant l'église de Romanel et le culte de 10h à Cheseaux, nous nous réjouissons de vous accueillir pour notre traditionnel petit déjeuner de Pâques.

Cette année, il a lieu à la Concorde, notre salle paroissiale à Romanel. Nous nous rassemblons autour d'un buffet convivial avec du café, du thé, de délicieux pains et tresses, ainsi que d'excellentes confitures maison, confectionnés par les participants. Chacun apporte quelque chose selon son talent et ses envies. Merci de contacter Franziska Stuber franziska.stuber@gmail.com ou 078 920 41 06 pour l'organisation.

Mais ce n'est pas tout !

Ce moment convivial permet aussi de tisser et de renforcer des liens d'amitié, de soutien et de partage après ces dernières années de restrictions et de distanciation... c'est vraiment important pour notre communauté. Vous êtes toutes et tous les bienvenus. (Franziska Stuber)

Il est vraiment ressuscité – culte de Pâques

10 avril à 10 h, au temple de Cheseaux : célébration de la résurrection du Christ et sainte cène. Participation musicale d'Arman Grigorian à l'orgue et d'Aurélié Wydler au violoncelle.



Célébration de la lumière de Pâques dans la paroisse de Cheseaux-Romanel

Pour les jeunes

Tu as entre 7 et 11 ans? Alors la paroisse protestante de Cheseaux-Romanel te convie à une rencontre, à l'Ancienne cure de Cheseaux, de 16h à 18h : Palmes et œufs en choc' : à la découverte d'une nouvelle renversante... Entrée dans la

Semaine Sainte : **Dimanche des Rameaux, 10 avril 2022.**

Journée de rencontre et d'offrande

Dimanche 1^{er} mai, culte à Romanel suivi d'un repas à Prazqueron. Chacun est cordialement invité à cette journée de partage.

Dans nos familles

Services funèbres

Ont été accompagnées dans la douleur du deuil et l'espérance de la résurrection, les familles de: Mme Catherine Vez, de Cheseaux, le 15 février à la chapelle St Roch; M. Jean-Pierre Rudaz, de Romanel, le 22 février à Montoie.

Rappel

Pour soutenir la paroisse, merci pour vos dons : CCP 10-576-6 ou par TWINT



Paroisse Cheseaux-Romanel



Cultes

Pour toute information plus précise, merci de vous en référer au site internet de la paroisse : cheseauxromanel.eerv.ch

Dimanche 27 mars à 10h30, Cheseaux, A. Martin, Cène

Dimanche 3 avril à 10h, Romanel, B. Vulliamy, culte unique pour les paroisses de Cheseaux-Romanel et du Haut-Talent

Dimanche 10 avril à 10h, Cheseaux, C. Dietiker, dimanche des Rameaux

Jedi Saint 14 avril à 19h30, Morrens, B. Vulliamy, culte unique pour les paroisses de Cheseaux-Romanel et du Haut-Talent

Vendredi Saint 15 avril à 10h, Cheseaux, C. Dietiker, Cène

Dimanche 17 avril à 6h30, Romanel, C. Dietiker, Cène, Aube de Pâques, culte unique pour les paroisses de Cheseaux-Romanel et du Haut-Talent

à 10h à Cheseaux, C. Dietiker, Cène, culte de Pâques

Dimanche 24 avril à 9h15, Cheseaux, A. Martin.

Le Fil d'Argent

Chers amis,

Après les retrouvailles de l'automne dernier, en octobre et en novembre, puis l'annulation du repas de Noël, nous pouvons enfin vous convier à ce repas maintes fois repoussé.

Mercredi 13 avril 2022

à 12 h à la Grande Salle, Maison de Commune de Cheseaux



Transport depuis Romanel : rendez-vous à 11h45 à la Gare du LEB

Animation Au piano Véronique Saulay
Sketches de et par Etienne Rochat

Menu Salade mêlée printanière
Jambon à l'os et gratin dauphinois
Dessert glacé
Eau minérale, vin rouge et café

Prix : Grâce à la générosité de nos communes, une modeste participation de 10.- (ou plus selon vos moyens) sera demandée, boissons comprises.

Pour participer à ce repas, **il est indispensable de s'inscrire** au moyen du bulletin ci-joint. Merci de le renvoyer dans les délais, soit jusqu'au **lundi 4 avril**.

Concernant les mesures sanitaires, nous suivrons les directives officielles du moment ; si le Certificat Covid est obligatoire, il sera contrôlé à l'entrée de la salle.

A bientôt chers amis et recevez les messages les plus chaleureux du

Comité de Fil d'Argent



Automobilistes soyez prudent, les piétons sont prioritaires



BULLETIN D'INSCRIPTION pour le repas

Cheseaux, Grande salle, mercredi 13 avril 2022 à 12 h.

Merci de retourner ce bulletin **jusqu'au lundi 4 avril** à Mme Anne-Fr. Voumard, ch. des Tilleuls 21, 1032 Romanel tél. 021 647 60 75, mail : afvoumard88@hispeed.ch

Noms :

Adresse :

Tél. : Nombre de personnes :

Informations communales

Élection du Conseil d'État (2^e tour) du 10 avril 2022



Matériel de vote officiel

L'ensemble du matériel de vote officiel doit parvenir aux électeurs au plus tard le mardi 5 avril 2022.

L'électeur n'ayant pas reçu son matériel, une partie de celui-ci ou l'ayant égaré peut le réclamer auprès du greffe municipal **jusqu'au vendredi 8 avril 2022 à 12h** au plus tard.

L'électeur choisit librement de se rendre au bureau de vote ou de voter par correspondance (par voie postale ou en déposant son matériel dans la boîte aux lettres de la Maison de Commune, route de Lausanne 2).

Vote par correspondance

Les votes par correspondance, retournés par voie postale, doivent être affranchis par l'électeur et parvenir au greffe municipal au plus tard le vendredi 8 avril 2022. Seuls les votes déposés dans la boîte aux lettres de la Maison de Commune, route de Lausanne 2, n'ont pas besoin d'être affranchis. Cas échéant, les votes peuvent être déposés dans cette boîte jusqu'au dimanche 10 avril 2022 à 11h au plus tard.

Rappel du vote par correspondance

- ❖ L'enveloppe de transmission doit contenir, d'une part, l'enveloppe de vote de couleur jaune fermée (avec les bulletins de vote à l'intérieur), d'autre part, la carte de vote dûment complétée et signée (avec l'adresse du greffe municipal apparaissant dans la fenêtre).
- ❖ **La carte de vote ne doit en aucun cas être glissée dans l'enveloppe de vote jaune.**
- ❖ En cas de besoin, l'enveloppe de transmission peut être remplacée par une enveloppe privée, portant l'adresse du greffe municipal et la mention « Élections cantonales du 10.04.2022 ».

Vote au bureau de vote

Les électeurs qui choisissent de se rendre au bureau de vote doivent se munir du matériel officiel reçu soit de la carte de vote à usage unique (obligatoire), de l'enveloppe de vote et des bulletins de vote. Le bureau de vote est ouvert le dimanche 10 avril 2022 de 10h à 11h, au rez-de-chaussée de la Maison de Commune.

Vote des malades

Les citoyens âgés, malades ou infirmes votent par correspondance. Au besoin, ils peuvent demander, **au plus tard le vendredi 8 avril 2022** à voter à domicile ou en établissement pour autant que celui-ci se trouve dans leur commune politique. De plus amples renseignements peuvent être obtenus en consultant l'arrêté cantonal affiché au pilier public.

Informations communales

Votation fédérale du 15 mai 2022

Matériel de vote officiel

L'ensemble du matériel de vote officiel doit parvenir aux électeurs entre le 19 et le 22 avril 2022.

L'électeur n'ayant pas reçu son matériel, une partie de celui-ci ou l'ayant égaré peut le réclamer auprès du greffe municipal **jusqu'au vendredi 13 mai 2022 à 12h** au plus tard.

L'électeur choisit librement de se rendre au bureau de vote ou de voter par correspondance (par voie postale ou en déposant son matériel dans la boîte aux lettres de la Maison de Commune, route de Lausanne 2).

Vote par correspondance

Les votes par correspondance, retournés par voie postale, doivent être affranchis par l'électeur et parvenir au greffe municipal au plus tard le vendredi 13 mai 2022. Seuls les votes déposés dans la boîte aux lettres de la Maison de Commune, route de Lausanne 2, n'ont pas besoin d'être affranchis. Cas échéant, les votes peuvent être déposés dans cette boîte jusqu'au dimanche 15 mai 2022 à 11h00 au plus tard.

Rappel du vote par correspondance

- ❖ L'enveloppe de transmission doit contenir, d'une part, l'enveloppe de vote de couleur jaune fermée (avec les bulletins de vote à l'intérieur), d'autre part, la carte de vote dûment complétée et signée (avec l'adresse du greffe municipal apparaissant dans la fenêtre).
- ❖ **La carte de vote ne doit en aucun cas être glissée dans l'enveloppe de vote jaune.**
- ❖ En cas de besoin, l'enveloppe de transmission peut être remplacée par une enveloppe privée, portant l'adresse du greffe municipal et la mention « Votation fédérale du 15.05.2022 ».

Vote au bureau de vote

Les électeurs qui choisissent de se rendre au bureau de vote doivent se munir du matériel officiel reçu soit de la carte de vote à usage unique (obligatoire), de l'enveloppe de vote et des bulletins de vote. Le bureau de vote est ouvert le dimanche 15 mai 2022 de 10h à 11h, au rez-de-chaussée de la Maison de Commune.

Vote des malades

Les citoyens âgés, malades ou infirmes votent par correspondance. Au besoin, ils peuvent demander, **au plus tard le vendredi 13 mai 2022** à voter à domicile ou en établissement pour autant que celui-ci se trouve dans leur commune politique. De plus amples renseignements peuvent être obtenus en consultant l'arrêté cantonal affiché au pilier public.

Hypnose thérapeutique

Libération du péricarde

Reiki

www.hypno-liberté.ch

Maryannick Petit
Praz Chemard 9
1037 Etagnières



078 719 53 65



Les Traîne-Savates

28^e édition de la course des Traîne-Savates le samedi 9 avril 2022



Après deux années blanches, c'est avec un immense plaisir que nous vous proposons de venir participer comme coureur, marcheur ou accompagnant à la traditionnelle journée sportive des Traîne-Savates, qui se déroulera le samedi 9 avril.

Pour cette édition de reprise, nous sommes restés dans la tradition – mêmes courses, mêmes parcours, mêmes horaires – tout cela accompagné de nombreuses animations et la possibilité de se restaurer généreusement.

En résumé, la journée se déroulera de la manière suivante :

- La marche de 10 km dans la campagne et les bois environnants – départs de 08h30 à 10h30 – inscriptions sur place (cadeau souvenir à tous les participants).
- La course Villageoise à 11h ouverte à tout le monde, possibilité de participer en famille. Toute forme de déguisement est la bienvenue, les meilleurs seront récompensés. Le jury délibérera avant le départ.



- Les diverses courses des enfants dès 12h. Celle réservée aux enfants nés en 2013 ou après est gratuite.



- A 13h sera donné le départ du walking et nordic walking sur 10,3km.
- Enfin à 15h15, les adultes et cadets s'élanceront pour la course principale et mettra ainsi un terme à l'aspect sportif de la journée.



La fête pourra continuer sous la cantine où vous pourrez trouver toute la journée de quoi étancher une petite soif ou régaler votre estomac. Enfin les enfants trouveront sur place diverses animations misent gratuitement à leur disposition.

Alors n'hésitez plus, venez nous trouver lors de cette journée. Venez marcher / courir. Incitez vos enfants à venir défier leurs camarades.

Inscrivez-vous dès maintenant via notre site internet www.traine-savates.ch, ou sur place le 9 avril (avec supplément).

Informations complémentaires au 079 326 53 89 ou par mail : info@traine-savates.ch.

Au plaisir de vous rencontrer nombreux.

L'équipe des Traîne-Savates

Sachez encore que nous organisons un footing le dimanche 3 avril à 9h, afin de vous permettre de découvrir le parcours des 10.3 km. Rendez-vous au centre du village, tout le monde est le bienvenu.



Afin de compléter ses rangs, la Fanfare de Cheseaux est à la recherche de nouveaux musiciens. Nous sommes une formation Brass Band.

Vous pratiquez de la musique de cuivre ou êtes percussionniste, vous avez envie d'intégrer une nouvelle société, vous voulez participer à diverses manifestations et vous êtes disponible le jeudi soir, alors n'hésitez pas un instant à nous rejoindre. Nos répétitions se déroulent le jeudi soir de 20 heure à 22 heure. Le local se situe en dessus de la voirie. L'adresse est : route de Genève 18, 1033 Cheseaux.

Si vous êtes intéressé, passez nous voir le jeudi soir ou contactez notre président : Alexandre Audergon, Route du Chalet à Gobet 1, 1055 Froideville
079 633 09 98 - alex.audergon@gmail.com

PHENIX SPIRIT



**Fitness privatif
Cardio
Muscultation**

« Deviens la meilleure version de toi-même ! »

Concept privatif → Réservation obligatoire sur www.phenix-spirit.ch

Phenix Spirit Sàrl
Route d'Yverdon 15
1033 Cheseaux

Tél : 079 594 14 52
email : info@phenix-spirit.ch
www.phenix-spirit.ch

Informations communales

Vous souhaitez un Crieur supplémentaire?

Certains habitants nous contactent pour obtenir un Crieur supplémentaire afin de le donner à un de leur proche. La rédaction n'a pas de stock de journaux.



En tout temps, pendant les heures d'ouverture de notre administration communale, des Crieur du mois en cours sont à votre disposition à l'entrée du bâtiment de la Maison de commune (photo) ou à l'administration communale au 1^{er} étage.

Servez-vous! Ils sont à votre disposition.



dance2Bfit & melodyfit

Rejoignez-nous pour 1h de sport de danse/cardio et renforcement musculaire suivi d'un étirement.

Premier cours d'essai gratuit !

Contactez Cristela au 079 322 23 33
ou cristela@moove2bfit.com

www.moove2bfit.com

MARCHE & EXERCICES EN PLEIN AIR POUR TOUS

URBAN TRAINING

GRATU

10 ANS
50 VILLES

www.urban-training.com

VOTRE PARTENAIRE DEPUIS 2015





URBAN TRAINING

**INSCRIVEZ-VOUS
DÈS MAINTENANT
SUR**

www.urban-training.ch

C'EST QUOI ?

L'Urban Training est un parcours de santé profitant du mobilier urbain existant pour faire des exercices en plein air dans une ambiance dynamique et ludique.

POUR QUI ?

Pour toute personne désireuse de bouger, de tonifier sa silhouette et de retrouver le plaisir du sport, ceci gratuitement grâce à nos sponsors.

ET C'EST

GRATUIT



ing.ch



Cheseaux-sur-Lausanne

WEB

ONGLES

- 🌸 Gel
- 🌸 Semi-Permanent
- 🌸 Nail Art

📍 emi_onglerie_cils

CILS

- 🌸 Extension de Cils (Cil à cil, Mixte, 2D, 3D)
- 🌸 Rehaussement de Cils et Sourcils à la kératine

📍 emi_natural_lashes

📞 078 230 30 20 🌐 www.eminails.ch * Tarifs et Galerie sur le site web

📍 Route d'Yverdon 5, 1033 Cheseaux-sur-Lausanne 🚗 2 places de parc

Cheseaux - Accueil de jour des enfants

Réseau AJENOL

Le réseau AJENOL regroupe les structures d'accueil des communes de Bournens, Boussens, Cheseaux-sur-Lausanne, Jouxten-Mézery, Prilly, Romanel-sur-Lausanne et Sullens.



C'est le réseau qui fixe les conditions d'accueil, telles que les horaires d'ouverture,

les priorités d'accueil et les tarifs des différents modes d'accueil.

Inscription de votre enfant dans une des structures du réseau :
L'AJENOL gère la liste d'attente centralisée pour les sept communes du réseau. www.ajenol.ch.

Secrétariat du réseau :

Horaire : Lundi : 8h - 11h45, mardi et jeudi : 13h30 - 16h30

Mail : info.ajenol@prilly.ch. Téléphone : 021 622 73 15.

Garderie « La Galipette »

La garderie La Galipette offre 56 places pour des enfants âgés de 14 semaines jusqu'à l'entrée à l'école. Les enfants sont pris en charge principalement durant le temps de travail de leurs parents.



Une équipe de professionnel-le-s qui assurent l'accompagnement pédagogique des enfants avec une attention constante à la sécurité physique et affective, favorisant

l'intégration de chacun et le développement des potentialités dans un espace de liberté et de respect réciproque.

Le temps passé à la garderie doit être pour l'enfant un moment de plaisir, de partage et d'évolution tout en respectant sa personnalité et en favorisant son développement.

Horaire d'ouverture :

La garderie est ouverte de 7h à 18h30 du lundi au vendredi.

Inscription :

Par la liste d'attente du réseau AJENOL (www.ajenol.ch).

Pour tout renseignement, veuillez contacter la directrice :

Madame Véronique Gagnaux

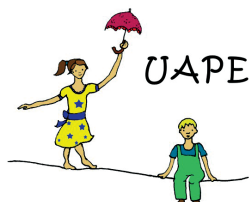
Téléphone : 021 731 35 34. Mail : galipette@cheseaux.ch

Adresse : Garderie La Galipette

Route de Lausanne 4B, 1033 Cheseaux

UAPE « Les Funambules »

L'UAPE Les Funambules offre 85 places d'accueil pour les enfants de 4 à 10 ans (de la 1P à la 6P) et permet aux parents d'allier vie familiale et vie professionnelle. Les enfants y approfondissent leurs apprentissages cognitifs et sociaux par le jeu libre, les activités diverses et les contacts avec autrui (enfants et adultes). L'équipe éducative effectue tous les trajets entre l'école et l'UAPE durant la journée pour l'accompagnement des enfants.



Les Funambules

Horaires d'ouverture :

Du lundi au vendredi de 7h à 18h30,

également pendant une partie des vacances scolaires.

Inscription :

Par la liste d'attente du réseau AJENOL (www.ajenol.ch).

Pour tout renseignement, veuillez contacter la directrice,

Madame Véronique Gagnaux

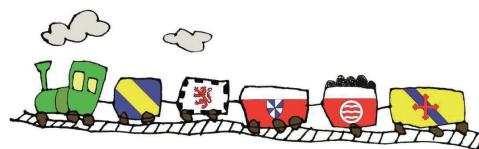
Téléphone : 021 731 29 47. Mail : funambules@cheseaux.ch

Adresse : UAPE Les Funambules

Route de Lausanne 4, 1033 Cheseaux

Accueil en milieu familial

Une coordinatrice gère l'accueil en milieu familial des communes de Bournens, Boussens, Cheseaux, Romanel et Sullens



Vous désirez placer votre enfant chez une accueillante en milieu familial (AMF)?

Les accueillantes accueillent à leur domicile des enfants de 14 semaines à 12 ans. Elles proposent une solution de garde souple et individualisée, en petit groupe, dans une ambiance et un rythme familiaux. Elles sont agréées et bénéficient d'une formation continue et d'un suivi par la coordinatrice.

Vous souhaitez devenir accueillante en milieu familial agréée?

Vous bénéficiez d'une formation de base et de cours de formation continue qui vous permettent d'échanger avec les autres accueillantes. Vous travaillez à domicile et fixez vos horaires. Le fait d'être agréée vous garantit le contrôle et le soutien de la coordinatrice, ainsi que d'être affiliée aux assurances sociales. En cas d'intérêt, n'hésitez pas à contacter la coordinatrice.

Inscription d'un enfant :

Par la liste d'attente du réseau AJENOL (www.ajenol.ch).

Pour tout renseignement, veuillez contacter la coordinatrice, Madame Gabrielle Lerjen

Horaire : les lundis, mardis et jeudis de 9h à 12h et de 14h à 16h

Téléphone : 079 233 73 10. Mail : coord.amf@cheseaux.ch

Adresse : Accueil en milieu familial, Administration communale, Case postale 67, 1033 Cheseaux

Réfectoire scolaire

Le réfectoire scolaire est géré par la Commune de Cheseaux.

Situé au foyer de la Maison de commune de Cheseaux, il est ouvert à tous les élèves de l'établissement de La Chamberonne en période scolaire, les lundis, mardis, jeudis et vendredis de 11h45 à 13h45. Les enfants sont accueillis par la responsable, qui reste présente jusqu'à leur départ.

Les élèves ne sont pas accompagnés durant les trajets de l'école au réfectoire.

Les repas sont fournis par un traiteur. Ils comprennent une entrée, un plat et un dessert. Les menus de la semaine sont consultables sur le site du traiteur : www.croq-midi.ch.

Le prix du menu du jour et de l'accueil est de Fr. 15.-.

Inscription et paiement :

L'inscription pour les repas est obligatoire. Elle se fait uniquement en ligne par le site <https://cheseaux.monportail.ch> dans lequel les parents doivent ouvrir un compte prépayé.

Dernier délai : jeudi matin pour les repas de la semaine suivante.

Annulation :

Toute annulation d'un repas doit être signalée par le compte MonPortail, au plus vite mais au plus tard le jour même avant 8h30. Faute de quoi, le montant ne sera pas remboursé.

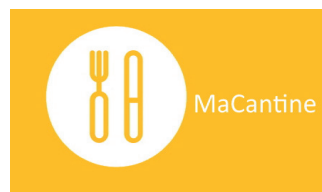
Renseignements et aide à l'inscription :

Mme Amélie Catherin

Horaire : les lundis et mercredis matin

Téléphone : 077 508 23 43.

Mail : amelie.catherin@cheseaux.ch



Informations communales

Service aux habitants de Cheseaux : Cartes journalières CFF - Flexicard

Nous vous rappelons que l'administration communale tient à votre disposition deux Flexicard.

Il s'agit de cartes journalières non nominatives qui donnent droit à la libre circulation dans tout le rayon de validité de l'abonnement général CFF, en seconde classe, le jour indiqué sur la carte.

Elles permettent également de circuler avec les cars postaux, ainsi que bon nombre de lignes privées de bus, chemins de fer et bateaux.



L'acquisition et l'utilisation de ces cartes sont soumises aux conditions suivantes :

- le prix de vente de la carte est fixé à Fr. 45.- l'unité
- cette prestation est réservée exclusivement aux habitants de Cheseaux, et ceci jusqu'à 7 jours avant la date de validité de la carte
- pendant la dernière semaine, les cartes non vendues peuvent être acquises par des personnes externes à la commune
- les cartes peuvent être retirées pendant les heures d'ouverture de l'administration communale, de préférence le matin
- le principe « premier arrivé, premier servi » est appliqué strictement
- **La réservation s'effectue via le site Internet communal www.cheseaux.ch, en cliquant sur le pictogramme « Cartes CFF ».**
- **Pour tout complément d'information, vous pouvez appeler au 021 731 95 52.**
- l'achat ne peut être effectué que deux mois à l'avance au maximum
- une fois la carte acquise, aucun remboursement n'est possible
- tout abus d'utilisation (revente par exemple) entraînera la radiation du fichier des bénéficiaires
- aucun recours ne sera accepté.

Nous espérons vivement que ce service vous permettra de découvrir sur les rails notre beau pays.

La Municipalité

Informations communales

Payez vos factures de la Commune par eBill ou recevez vos factures par voie électronique

Dans un souci écologique et pour faciliter le traitement des factures de nos habitants et usagers, la Commune a le plaisir de vous informer la mise en place de deux nouveaux moyens de paiement alternatifs à la facture traditionnelle format papier.

Il s'agit de :

- Recevoir la facture par mail
- OU**
- Recevoir la facture sur la plate-forme eBill.

Nous invitons les personnes intéressées à recevoir, par e-mail, les factures émanant de notre administration à nous transmettre leur adresse électronique à bourse@cheseaux.ch

Pour les personnes souhaitant recevoir la facture sur eBill, nous vous donnons rendez-vous sur votre E-banking personnel afin de sélectionner la Commune de Cheseaux-sur-Lausanne comme nouvel émetteur.

Nous espérons que ces moyens de paiement retiendront la meilleure attention de nos habitants et usagers.

La bourse communale



Fil d'Argent

Groupe des Aînés de Cheseaux, Romanel, Vernand

Programme d'été 2022

Mercredi 13 avril Cheseaux / Grande Salle
Repas à 12h. Accueil musical par Véronique Saulay au piano. Sketches de et par M. Etienne Rochat

Mercredi 18 mai Romanel / Camarès
Visite des Pépinières Baudat
transports : rendez-vous à 14h15
Cheseaux : maison de commune
Romanel : gare LEB. Goûter sur place

Mercredi 8 juin. Course annuelle Autour du Lac de Neuchâtel
Inscription obligatoire! Même programme qu'en 2020/21. Des détails suivront.

Etat civil

Décès

Häberli Christian, le 14 mars 2022

Naissances

Brunod Iris, le 29 janvier 2022

Heiniger Violette, le 8 février 2022

Sampaio Fernandes Lourenço, le 13 février 2022

Liechti Noha, le 19 février 2022

Cette liste n'est pas exhaustive, les mutations étant enregistrées sur la base d'annonces de l'État Civil, lesquelles parviennent souvent de manière différée.

Sicuro
Finance & Prévoyance Sàrl

Sicuro Finance & Prévoyance Sàrl

Giusy Sicuro

Conseillère Financière Diplômée IAF
avec Brevet Fédéral

Place de la Gare 8

1033 Cheseaux-sur-Lausanne



Bureau 021 731 18 18

Mobile 076 340 18 77

gsicuro@finance-prevoyance.ch

www.finance-prevoyance.ch

Conseils personnalisés et analyse des besoins pour :

- ✓ **Planification financière et préparation pour la retraite**
- ✓ **Achat immobilier et prêt hypothécaire**
- ✓ **Diverses propositions d'assurances-vie 3^e pilier**



0800 14 65 65

www.mavietonsang.ch



CAFÉ THÉÂTRE
CAVEAU LE CHAPEAU

MAISON DE LA COMMUNE CHESEAUX-SUR-LAUSANNE

« LES IMPATIENTES »

CHANSONS ET ESPIÈGLERIES

Samedi 23 Avril 2022 à 20h30

<http://www.caveaulechapeau.ch>



Voix

**TATIANA
BERSETH ABPLANALP**

SYLVIE FABRE

RACHEL MOLLA

Piano:

STÉPHANIE KÜFFER

Contrebasse:

PETER BALAZS

Réservation obligatoire -fgzbla@bluewin.ch-ou par tél. au 078 850 02 17

Elles sont venues pour une scène ouverte en 2019, nous leur avons demandé de venir pour nos 20 ans l'an passé.

Nous nous réjouissons de les accueillir le 23 avril

Cette fois pour toute la soirée ! Pour notre et votre plaisir au gré des tubes des septante dernières années. En français et en anglais

Réservations : fgzbla@bluewin.ch / 078 850 02 17

Communauté catholique Cheseaux-Romanel-Sullens- Bournens-Boussens-Vernand

Cette Communauté fait partie de la paroisse du Bon Pasteur dont l'église est à Prilly.

Paroisse du Bon Pasteur à Prilly :

Abbé Aimé Munyawa, Avenue des Cerisiers 2, 1008 Prilly, Tél. : 021 634 92 14
Courriel : aime.munyawa@cath-vd.ch
Site : www.cath-vd.ch/paroisses/prilly/

Comité : Michèle Gay Vallotton, présidente,
Courriel : communautcatholique@bluewin.ch.

Secrétariat : Ch. du Village 9, 1032 Romanel,
Tél. : 021 648 09 42. Heures d'ouverture :
sur rendez-vous, Tél. 079 461 41 15.

Messes :

Les messes de la Communauté sont célébrées au Foyer St-Nicolas, au sous-sol du Collège Derrière-la-Ville, à Cheseaux.

Les messes ont lieu le samedi soir à 18h.

Le 5 avril 2022 - Café contact dès 9h30 à l'Ancienne Cure de Cheseaux.

Le 3 mai 2022 - Café contact dès 9h30 à l'Ancienne Cure de Cheseaux.

Le 7 juin 2022 - Café contact dès 9h30 à l'Ancienne Cure de Cheseaux.

En semaine messes au Bon Pasteur à Prilly à 18h (excepté lundi).

Tous les jeudis de 9h à 18h, adoration du Saint-Sacrement au Bon Pasteur à Prilly.

Bulletin paroissial : « L'Essentiel » est envoyé aux abonnés 4x par année – Abonnement Fr. 20.- – CCP 10-19534-6.

Activités pastorales : Catéchèse, depuis l'Eveil à la Foi pour les petits de 1 à 6 ans jusqu'à la préparation à la 1^{re} Communion en 5^e et 6^e années et à la confirmation en 9^e et 10^e années.

Contactez la cure du Bon Pasteur pour plus d'informations. **Tél. : 021 634 92 14.**

Baptêmes : Prendre contact avec la cure du Bon Pasteur à Prilly au 021 634 92 14.

Les célébrations ont lieu soit au Foyer St Nicolas, soit à l'église paroissiale du Bon Pasteur à Prilly.

Les enfants qui demandent le baptême au cours des années de scolarité suivent un cursus particulier.

Décès : En cas de décès, contacter les Pompes funèbres de votre choix et la cure de Prilly (021 634 92 14) pour fixer l'heure de la célébration.

Les enterrements peuvent être célébrés dans les églises des communes de la

Communauté, selon une convention établie avec elles.

Mariages : Le mariage suit le critère du territoire de résidence ; il faut donc s'adresser à la cure de Prilly, chargée de constituer le dossier. Téléphone : 021 634 92 14.

La célébration peut avoir lieu dans une autre église catholique ou œcuménique. Il est prudent de s'y prendre assez tôt, idéalement six mois à l'avance.



Respect et courtoisie

LE BENEVOLAT DE CHESEAUX – ROMANEL – VERNAND

REJOIGNEZ LE BÉNÉVOLAT !

VOUS AVEZ UN PEU DE TEMPS ?
VOUS DÉSIREZ RENDRE SERVICE ?
VOUS AIMEZ LES RENCONTRES ?

LE BENEVOLAT VOUS ATTEND !

VOUS DESIREZ UN COUP DE MAIN POUR :

- FAIRE VOS COURSES
- ALLER CHEZ LE MÉDECIN
- RECEVOIR DES REPAS CHAUDS
- FAIRE UNE BALADE
- EFFECTUER DES PETITS TRAVAUX
(PARTICIPATION AUX FRAIS DE TRANSPORTS)

NOUS AVONS BESOIN DE VOUS

CONTACTEZ-NOUS :

CHESEAUX : MME POLETTI 079 453 85 56
(LU-VE 9H-12H)

ROMANEL : MME JANSER 021 647 29 29

LIVRAISON DE REPAS : M. MÄUSLI 076 536 00 77

jplgirard@gmail.com

Grandjean

Spécialités de campagne

Tél. 021 731 12 87

1033 Cheseaux

www.boucherie-grandjean.ch

Notre meilleure référence:
LA QUALITÉ

Aventuriers du rail, prenez votre ticket !

Gare de départ : La ludothèque Le Dé-tour
Route de Lausanne 4 à Cheseaux-sur-Lausanne

Date du départ : Mercredi 6 avril 2022

Heure du départ : 20h

Destination : Passer une bonne soirée

2 Trains : Les aventuriers du rail Europe
Les aventuriers du rail USA

Reservation des tickets : Dès 16 ans
par e-mail à caro.jdr@gmail.com
ou avec un message privé à la page facebook du Dé-tour

Prix : Participation libre



Ludothèque
Le Dé-Tour



Jaton
Jardinier
Pascal
Paysagiste
Sarl

Rte du Mérélet 26 **1042 ASSENS**
Tél. 021 881 44 10 Fax 021 881 67 79
Mobile 079 622 58 38

www.jaton-paysagiste.ch

- Tailles diverses
- Tonte de pelouse
- Abattage
- Rocaille
- Pavage et dallage
- Clôture
- Dénéigement
- Etc...

Une équipe de professionnels à votre service pour vous satisfaire! Contactez-nous!

Vendredi 25 mars 2022 | 20h30
Salle communale de Cheseaux

LES SISSI'S DANS "2, RUE DES MÉGÈRES"

Tarif plein
CHF 25.-
Tarif réduit
CHF 15.-

Buvette
avec petite restauration
Spectacle dès 12 ans
Ouverture des portes
à 20h00



selon les règles
en vigueur
actuelle OFSP

Uniquement sur réservation
Inscriptions et informations sur
www.eventcheseaux.ch



fssta | cDDm

compagnie Des Deux masques

2022

Ve 06 mai - Sa 07 mai à 20 h
Di 08 mai à 17 h
Ve 13 mai - Sa 14 mai à 20 h

Ouverture des portes : 18 h 30 (Di 16 h)
bar - spaghetteria

Evgueni
Schwarz

Le dragon



mise en scène
Guy Delafontaine

une féerie satirique

Cheseaux / Lausanne
Maison de Commune

Entrée : 25.- / réduit : 20.-
Réservations et infos : cddm.ch
076 236 23 36 (répondeur / SMS)

Sécurité publique

Avis concernant les chiens

Pour rappel, les détenteurs de chiens sont tenus de prendre toutes mesures utiles (articles 87 et 88 du RGP) pour empêcher ceux-ci de :

- ❖ porter atteinte à la sécurité publique ou à celle d'autrui
- ❖ troubler l'ordre et la tranquillité publics
- ❖ commettre des dégâts
- ❖ errer sur le domaine public, dans les champs et les forêts
- ❖ salir la voie publique, trottoirs, parcs, places de jeux et promenades, champs et bordures de champs, ainsi que les propriétés privées, bâtiment, terrain et leurs abords.

Dans les bâtiments ouverts au public, dans les transports publics, dans les cours d'école et les aires de jeux pour enfants, les chiens doivent, toutes races confondues, être tenus en laisse courte, à moins que ces lieux soient interdits d'accès.

Sur la voie publique ou dans un lieu accessible au public, toute personne accompagnée d'un chien doit le tenir en laisse à moins qu'il ne soit suffisamment dressé pour se conduire de manière à ne pas importuner ou porter atteinte aux usagers.



D'autre part tout détenteur d'un chien annonce à l'autorité communale compétente dans les deux semaines la naissance, l'acquisition, la cession ou la mort d'un animal, ainsi que tout changement d'adresse.

Les services de la police administrative, de la voirie, de la protection de la faune, les agriculteurs, les gérances, propriétaires et locataires ainsi que les nombreux piétons, enfants et personnes utilisant les lieux susmentionnés remercient d'ores et déjà tous les propriétaires de chiens de respecter et d'appliquer ces consignes.

La Sécurité publique



Information sur la qualité de l'eau

CHESEAUX-SUR-LAUSANNE

En 2021 toutes les exigences légales en vigueur ont été respectées

L'eau potable est soumise à des normes particulièrement rigoureuses* et de multiples analyses sont effectuées tout au long de son parcours, de la ressource jusqu'au robinet. Au total, en 2021, 3'326 échantillons ont été prélevés et 38'342 paramètres ont été analysés par notre laboratoire accrédité.

Les analyses microbiologiques et physico-chimiques ont révélé 6 non-conformités mineures, c'est-à-dire sans risque pour la santé. Lors d'un second prélèvement, ces non-conformités n'ont pas été confirmées.

La qualité de l'eau pour les paramètres physico-chimiques a été en tout point conforme aux exigences légales. Des analyses sur les micropolluants (pesticides, médicaments et divers autres composés) ont été effectuées soit par notre laboratoire, soit par un laboratoire externe.

Pour l'eau distribuée par le Service de l'eau de Lausanne, les résultats de toutes les analyses effectuées donnent des valeurs inférieures aux seuils admissibles.

L'eau distribuée au robinet par le Service de l'eau de la Ville de Lausanne est une eau potable de qualité à boire sans modération.

En savoir plus sur la provenance de votre eau...

La commune de Cheseaux-sur-Lausanne est alimentée en eau potable par le réservoir de l'Orme situé sur la commune de Morrens.

L'eau de ce réservoir provient à 100 % de l'usine de Saint-Sulpice qui traite l'eau du lac Léman par filtration sur sable.

Quelle que soit sa provenance, l'eau est désinfectée par une légère chloration.



* Ordonnance du DFI sur l'eau potable et l'eau des installations de baignade et de douche accessibles au public (OPBD).



L'association des parents d'élèves de Cheseaux-la Chamberonne a le plaisir de convoquer ses membres à son

Assemblée Générale le mardi 5 avril 2022 à 20h00,
à la salle de conférence de la Maison de commune de Cheseaux.

❖ **Pas encore membre**, intéressé(e) par notre association ... N'hésitez pas à nous rejoindre pour faire notre connaissance! Vous êtes les bienvenus à l'Assemblée générale.

❖ **L'association a besoin de renfort !** Trois nouvelles membres ont déjà rejoints le comité pour prendre la relève. Du renfort est encore nécessaire pour assurer la continuité de l'association. Intéressé(e) par le domaine parascolaire, scolaire et la formation en général alors n'hésitez pas à rejoindre le comité. Une personne avec des compétences informatiques est fortement attendue (gestion du site, des événements, publicités, ...).

Site Internet: www.apech.ch
Mail : chamberonne@ape-vaud.ch
Facebook : www.facebook.com/apecheseaux/



Police population

Protéger son image numérique et celle de ses enfants et petits-enfants



Mais qu'est-ce que l'image numérique ?

Il s'agit de l'image que l'individu construit en utilisant Internet et les réseaux sociaux. Maîtriser les codes et les usages des réseaux sociaux, c'est savoir saisir les opportunités, mais aussi se renseigner, anticiper et gérer les dangers potentiels. Aujourd'hui, accompagner et sensibiliser les plus jeunes à la gestion de leur image et aux comportements adaptés sur Internet est essentiel.

Si la problématique n'est pas nouvelle, les statistiques récentes rappellent l'actualité de l'enjeu et l'effort continu à fournir de la part de tous les acteurs. Les enfants vont sur Internet de plus en plus jeunes, il est donc nécessaire de les sensibiliser à des problématiques qu'ils sont susceptibles de rencontrer lors de leurs activités sur la toile. Ils doivent comprendre l'importance de leur image numérique.

La frontière entre vie privée et vie publique est toujours plus mince

Que ce soit sur les réseaux sociaux ou par messagerie instantanée, nous laissons tous des traces électroniques, des traces qui peuvent se retourner contre nous et nous poursuivre de nombreuses années.

Photos, vidéos, conversations, course aux likes ou aux retweet peuvent conduire à des situations catastrophiques. Recherche de reconnaissance et affirmation de soi s'expriment aujourd'hui par la diffusion

de contenus sur les réseaux sociaux. Harcèlement, chantage, usurpation d'identité, détournement de photos sont autant de réalités qui menacent l'utilisateur imprudent.

Selon l'étude EU Kids online, la proportion d'enfants confrontés à un risque augmente avec l'âge. Si 15 % des 9-10 ans ont déjà été confrontés à au moins un risque, 76 % des 15-16 ans sont dans ce cas.

On note également que les filles sont deux fois plus souvent victimes de harcèlement que les garçons. Les chiffres montrent également que 93 % d'entre eux vont en ligne au moins une fois par semaine.

Prêter une oreille attentive

Charge ensuite aux adultes de prêter une oreille attentive, qu'ils soient parents ou membres de la famille, enseignant, médiateur, infirmier scolaire ou policier. En cas de problème, une prise en charge adéquate, accompagnée d'un discours rassurant et constructif permettront à l'enfant d'être épaulé au cours des démarches entreprises auprès de l'école ou/et de la police, par exemple.



En parallèle, les administrateurs des réseaux sociaux, éventuellement suite à une procédure juridique, devront procéder à la récupération puis à la destruction du contenu. Il ne faut toutefois jamais oublier qu'il est très difficile de récupérer un élément qui a été publié sur Internet.

- ✓ Pas d'image intime
- ✓ Pas de harcèlement
- ✓ Pas de vengeance
- ✓ Pas d'insulte
- ✓ Signaler tout dérapage.

Compagnie des Deux Masques

La Compagnie des Deux Masques présente :

Le Dragon

« Je vous assure, le seul moyen de se débarrasser des dragons, c'est d'en avoir un à soi. Mais assez parlé de ça. Racontez-nous plutôt quelque chose d'intéressant ».

Sur une petite ville imaginaire règne un dragon. Terrifiés, les habitants se soumettent à sa volonté et renoncent à leur liberté. Arrive alors le « héros professionnel » Lancelot. Il fait la connaissance d'Elsa, qui doit être livrée au dragon le lendemain. Lancelot le provoque alors en duel, mais l'histoire est loin d'être finie...

La Compagnie Des Deux Masques est heureuse de vous présenter son prochain spectacle qui reprend avec enthousiasme cette féerie satirique pour votre et son plus grand plaisir. Venez découvrir, lors de nos prochaines représentations, comment Le Dragon incite avec humour à une réflexion sur « notre » actualité!

Mise en scène : Guy Delafontaine.

Les dates

Vendredi 6 mai 2022 | 20h | Cheseaux
Samedi 7 mai 2022 | 20h | Cheseaux
Dimanche 8 mai 2022 | 17h | Cheseaux
Vendredi 13 mai 2022 | 20h | Cheseaux
Samedi 14 mai 2022 | 20h | Cheseaux

Portes, bar et petite restauration et spaghetteria dès 18h30, spectacle à 20h. (dimanche : portes etc. à 16h, spectacle à 17h)

Lieu : Salle communale de Cheseaux.

Les Réservations sont ouvertes :

<http://cddm.ch/reservations/>
ou par SMS au 076-236-2336 (076-CDM-CDDM)
ou par répondeur sur ce même numéro

La compagnie Des Deux masques

1033 Cheseaux
www.cddm.ch
reservations@cddm.ch - M 076 236 2336

BOUCHERIE CHARCUTERIE



René Bonzon
Rte de Lausanne 3
1033 Cheseaux
Tél. 021 731 16 13

Chez Codu, un service personnalisé
afin que chaque repas soit une fête.
Des produits frais et de qualité,
servis dans la bonne humeur!

Fermé le lundi toute la journée
et le jeudi après-midi

Conseil communal

Conseil communal du 15 mars 2022

Le Conseil communal de Cheseaux s'est réuni le 15 mars 2022, sous la présidence de M. Thierry Auberson, de l'Entente.

Afin de remplacer un tracteur utilisé par notre service de voirie parcs et jardins, utilisé depuis 2011, le Conseil communal a accordé à la Municipalité un crédit de Fr. 78'600.-, permettant ainsi l'acquisition d'un Iseki SF 551.



Thierry Auberson
Président du
Conseil communal

La place de jeux de la Plantaz, aménagée en 2003, a besoin d'un important renouvellement. Certains engins sont usés ou endommagés et certaines zones de chute ne répondent plus aux normes de sécurité en vigueur, qui ont été modifiées en 2017. Dans le but de créer une nouvelle place de jeux, la Municipalité a demandé un crédit de Fr. 146'000.-. Toutefois, les membres du Conseil ont refusé d'entrer en matière pour ce préavis, demandant ainsi à la Municipalité de proposer un projet plus abouti.

La prochaine séance du Conseil est prévue le mardi 17 mai 2022 à 20h30 au à la salle de rythmique du collège de Derrière-la-Ville V. Nous vous rappelons que celle-ci est ouverte au public.

La secrétaire du Conseil communal :
Patricia Alvarez

L'Espace Au Fil de l'Âme
vous reçoit du mardi au
vendredi sur Rendez-Vous !

Coiffure conventionnelle
Coupe de cheveux Energétique
« La Trichothérapie »
Un soin Unique alliant
l'Être et le bien-Être !

- ✓ Active la (re)pousse
de vos cheveux
- ✓ Libère les toxines capillaires
- ✓ Revitalise votre énergie vitale



Carole Joyet
Place de la Gare, 2
1033 Cheseaux
021 731 19 93
ou 079 784 89 67
joyet.carole@gmail.com
www.miroir-de-l-ame.com

Le chœur mixte de Romanel-sur-Lausanne

La Source enChantée

vous propose pour son traditionnel



Dimanche 3 avril 2022

→ dès 14h, ouverture des portes à 13h

Salle Prazqueron, avec "ARTHUR"

Romanel-sur-Lausanne

27 tours pour Fr. 15.-

Fr. 10.- pour 18 tours après 1^{ère} pause

Fr. 5.- pour 9 tours après 2^{ème} pause

2 super-royales + mini-Bingo

SUPER LOTS à gagner !

1 vélo électrique, 1 trottinette électrique,
produits du terroir ...

Limite
0,5%

Un verre, ça roule!



ASSOCIATION VAUDOISE
DES PARENTS D'ÉLÈVES | Cheseaux-
La Chamberonne

Notre mission

L'association des parents d'élèves de Cheseaux (APECH) s'implique pour une école respectueuse et équitable envers tous les enfants et dans laquelle la collaboration avec les familles est essentielle, constructive et efficace. Elle vise à favoriser le dialogue entre parents et école afin que le principe de co-éducation soit une réalité. Elle porte la parole des parents et agit auprès des institutions et des instances cantonales dans le domaine scolaire et parascolaire.

Nos actions

- **représenter** les parents de l'établissement scolaire « La Chamberonne »
- **développer** une collaboration efficace avec la direction de l'établissement scolaire et la commune par des relations constructives
- **écouter et relayer** l'avis ou les préoccupations des parents auprès de la direction de l'établissement ou de l'association vaudoise des parents d'élèves (Apé Vaud)
- **proposer** des activités pour les parents et/ou les enfants (conférences, cours, ateliers, etc.)
- **respecter** la ligne commune définie par les valeurs de l'association vaudoise des parents d'élèves (Apé Vaud)



Suivez-nous, **devenez membre**
pour seulement 35 CHF par année.

**Nous avons besoin de votre soutien et de vos
retours en tant que parents d'élèves !!**

Petites annonces

Places de parc à louer

URGENT : A Louer place de parc auto, bien centrée et proche de toutes commodités - gare, centre-ville, etc., au Ch. de Derrière-la-Ville 8 - place n° 7 -. Libre de suite et possibilité de reprendre le bail, CDI, immédiatement. Pour renseignements : 076 805 90 48 - lundi à samedi 8h à 19h ou par courriel : isabelle.elhajjar@gmail.com.

À votre service

Déclarations d'impôts année fiscale 2021. Je vous propose mes services pour vous établir : Votre déclaration d'impôts et de l'envoyer à L'ACI, de faire modifier vos acomptes annuels, ou autres prestations possibles. Dès francs suisses Célibataires et rentiers AVS/AI : 50.- Couples : 70.- Familles : 80.- Propriétaires : 50.- Indépendants : dès 120.-. Canton de Vaud, Genève, Fribourg et Neuchâtel. Possibilités par mail. Tél. : 078 666 70 86.

Dame sérieuse, organisée et très professionnelle, avec grande expérience d'entretien des maisons, repassage et garde de personnes âgées cherche des heures. 076 483 99 52 ou 079 303 73 66.

Dame couturière, **cherche retouches à domicile.** Tél. 021 731 45 69.

Dame cherche heures de ménage et aide à domicile. Tél. 078 676 63 01.

À votre service : travaux divers : bricolage, peinture, entretien ou service de débarras, rénovation de meubles, chaises, canapés, armoires, commodes etc. Fr. 30.-/h. ou devis gratuit. Je me déplace volontiers à domicile et j'ai un véhicule utilitaire à disposition. Tarek Hedfi 079 713 57 95. www.thwood.ch.

Vous rencontrez des difficultés pour rédiger et organiser un courrier officiel, un travail d'études ou une allocution ? Je vous propose un accompagnement et des conseils personnalisés en rédaction, correction et mise en page, tout en respectant vos choix et vos idées propres. N'hésitez pas à me contacter, par téléphone au 079 465 92 98 ou par mail à : raphael.gardet@yahoo.com.

Couturière professionnelle. **Faites faire vos habits sur mesure, adaptez les tailles,** arrangez vos vêtements, rideaux, coussins ou autres. Contact : 079 268 58 49.

Pour vos déplacements, service de taxi à Cheseaux et région 24/24. Tél. 079 255 58 97. Courriel : rabadeiras@hotmail.com.

Diplômée du gymnase et actuellement en Bachelor, **je propose des cours, soutien scolaire,** de Mathématiques, Sciences, Français, Anglais, Histoire et Géographie, pour des élèves en scolarité obligatoire. Laure à Cheseaux. Tél. 078 918 51 52.

Jeune diplômée d'un master avec références, **je donne des cours d'appui dans toutes les branches** pour les niveaux primaire et secondaire ainsi qu'aux adultes. Disponibilité : toute la journée. Prix : Fr. 30.-. Contact : 078 890 71 47.

Divers

Pour vos fêtes de famille, baptême, anniversaire d'enfants, etc. **la Paroisse réformée de Cheseaux-Romanel-Vernand propose à la location les locaux suivants pour env. 30 personnes :** Cheseaux : Ancienne Cure, Romanel : La Concorde. Renseignements par tél. 079 476 46 03 (aussi SMS).

Baby-sitting

Jeune fille de 21 ans ayant obtenu l'attestation de la Croix Rouge depuis 8 ans. Je suis disponible tous les jours à partir de 16h30 et le week-end à partir de 8h30. Vous

Baby-sitter qualifiée avec attestation de la Croix-Rouge selon vos besoins ou selon disponibilités. Tél. 076 803 44 66. Vous pouvez me joindre au 078 664 08 73.

Jeune fille ayant l'attestation de la Croix-Rouge **recherche à faire du baby-sitting** selon disponibilités ou selon vos besoins. Tél. 076 549 13 34.

Jeune fille sérieuse de 20 ans, ayant achevé des études en soin et ayant suivi les cours de la Croix-Rouge (avec expériences et références depuis 5 ans), **souhaite faire du baby-sitting** en semaine ou le week-end. 076 683 13 52.

Joëlle, 17 ans, sérieuse, qualifiée et attestée par la Croix Rouge avec expérience **propose ses services de Baby-sitting** dès 16h30 la semaine, mercredi après-midi dès 13h30 et dès 10h le week-end. 079 874 35 45 ou 021 731 13 49.

Jeune fille cherche à faire du **baby-sitting ou s'occuper de personnes âgées.** Tél. 076 361 63 21.

Vous avez besoin de quelqu'un pour s'occuper de vos enfants ? Je suis actuellement en formation dans la petite enfance et en possession de l'attestation Croix-Rouge. Je suis une jeune fille sérieuse et de confiance. Je suis libre les soirs et les week-end. Aussi, je pourrais être disponible pour promener vos chiens ou venir nourrir vos animaux. Vous pouvez me contacter le soir en semaine ou les week-end au 079 718 41 12.

Jeune fille de 19 ans ayant obtenu **l'attestation de la Croix-Rouge** est à votre disposition pour s'occuper de vos enfants. C'est très volontiers que je vous réponde au 078 916 29 56. Je suis joignable à partir de 15h30 la semaine et dès 10h le week-end.

Votre petite annonce dans le Crieur ?

Une petite annonce gratuite pour les habitants de Cheseaux dans le Crieur ? Par courriel à crieur@blaco.ch ou par écrit à : Le Crieur, Administration communale, Rte de Lausanne 2, CP 67, 1033 Cheseaux.

Kiosque de Cheseaux

Tabac, journaux, loterie, PMU



Josy Campiche
Rte de Lausanne 3
1033 Cheseaux
Tél. 021 731 16 77

Ouvert de 7h30 à 12h
et de 13h30 à 18h30
le samedi de 8h à 13h
Fermé le lundi matin et le jeudi après-midi



Bilan de santé
et
Thérapies naturelles
Dorn et Breuss :
massage doux du dos
Reiki

Isabelle Perrotti, naturopathe diplômée

Rte de Lausanne 10, Cheseaux - www.perrotti.ch

Sur rendez-vous au 079 261 51 01

Cure de printemps: sève de bouleau du Jorat: 3 litres dès 45 frs ou 6 litres dès 70 frs.
Info et commande sur mon site internet ou par téléphone.

Théâtre Bateau-Lune

Au théâtre en famille

Le Bateau-Lune poursuit sa navigation au fil de la saison

Après avoir eu la joie d'accueillir le Kiosque à Musique le 19 mars dernier, le Bateau-Lune continue de nous gratifier de grandes bouffées de belles énergies. Et par les temps qui courent, ce n'est pas de refus, vous en conviendrez sans doute.

En avril, quatre représentations d'un **Gospel Story**, qui affiche d'ores et déjà complet, sont prévues à l'Église de Cheseaux avec en tête d'affiche, Flavie Crisinel déjà bien connues des amateurs de gospel romands. Mais les familles seront ravies d'apprendre que la dernière partie de saison de notre théâtre local accueillera également non pas un, mais deux spectacles jeune public, proposés par Giliane Bussy et la Compagnie La Petite Bougie, qui ont déjà séduits un très large public en Suisse romande. C'est donc une chance autant qu'un privilège de le recevoir dans notre village.

La princesse aux petits pets, à la recherche du bonheur et **Bout d'ficelle** parleront aux plus petits des nuisances de la quête de perfection autant que des relations parfois (souvent?) tumultueuses entre frères et sœurs, tout en tentant de donner quelques pistes pour aborder ces sujets peut-être un peu... différemment.



Comédienne, mais aussi conteuse, metteuse en scène, auteure, professeure de théâtre et animatrice, Giliane Bussy est une artiste pétillante, à la joie et à l'enthousiasme contagieux. Aucun doute qu'elle saura charmer le jeune public de Cheseaux comme elle a su enchanter des salles entières en Romandie ces dernières années.

À noter que ces projets théâtraux sont également, et c'est important, de vrais projets familiaux, puisque Giliane Bussy partage la scène avec son époux, Séverin Bussy, et que sa sœur et sa belle-sœur sont

respectivement auteure et compositrice de la musique d'un des spectacles.

Qui a dit que le théâtre était une grande famille?

Infos pratiques :

La princesse aux petits pets, à la recherche du bonheur – 23-24 avril 2022.

Bout d'ficelle – 28-29 mai 2022

Au Théâtre le Bateau-Lune
Ch. de la Chapelle 10, Cheseaux
www.bateaulune.ch/jeune-public

LA PETITE BOUGIE

BOUT D'ficelle

Un spectacle de la Compagnie La Petite Bougie

sur
Durée : 40 minutes
Toutes les infos sur
compagnielapetitebougie.com

LOTTERIE ROMANDE
FONDATION SAN WICKIŁSKA
MIGROS Pour-cent culturel
ERNST GÖHNER STIFTUNG
FONDATION MARCELLE ELGAMBY
Sandoz
FONDATION PHILANTHROPIQUE FAMILLE SANDOZ

Hotel - Restaurant - Pub

OUVERT TOUS LES JOURS

Route de Genève 1 - 1033 Cheseaux

021 703 17 17 - info@galion.ch

www.galion.ch

[Facebook @galionpubcheseaux](https://www.facebook.com/galionpubcheseaux)

GALION
PUB • HOTEL • RESTAURANT

I ♥ GALION

Histoire de Cheseaux

Vous souvenez-vous de Louis Dufour ?

Afin de faire découvrir un bout de l'histoire de Cheseaux aux nombreux nouveaux habitants, nous publions à nouveau l'article sur Louis Dufour.

L'Homme des Bois

Ceux qui habitent Cheseaux depuis longtemps, ou ceux qui se sont intéressés à l'histoire du village, se souviennent certainement de ce personnage, surnommé « L'Homme des Bois ».

Originaire de Dommartin, il arriva à Cheseaux en 1934 où il travailla au domaine Mon Repos, vaquant aux travaux de la ferme. Il aimait à rappeler que dans cette demeure a habité Charles-Ferdinand Ramuz.

Toutefois, l'homme est littéralement dévoré par un rêve qu'il convoite depuis son enfance. Vivre seul dans les bois. En 1949, il achète un petit bout de terrain au lieu-dit « La Judée », mais ce n'est pas tout à fait pour lui. Est-ce le nom ou l'éloignement d'une source ? Lui seul le sait.

A 46 ans, soit en 1954, il trouve son bonheur.

Pour le prix de Fr. 400.-, il achète un terrain de 380 m² dans les bois de Cheseaux en direction de Sullens. Il y érige sa « villa » composée d'une seule pièce. En prévision des froids hivernaux, il y installe un fourneau à bois. Pour la popote, il achète un réchaud alimenté par une bonbonne à gaz, et comme il faut de la lumière pour lire, la nuit, il s'organise en conséquence. Pour les WC pas de problèmes, la forêt est assez grande !

Mais comment vivait-il ?

Il vivra un quart de siècle dans ce havre de paix. Ce qu'il appréciait depuis sa « terrasse », c'était l'unique vue sur les Alpes savoyardes, le Mont-Blanc en buvant un verre... ou deux...

L'hiver, il y a assez de bois pour se chauffer car « Le Louis » n'est pas un fainéant. Durant l'année il collabore pour le compte des propriétaires de forêts. Il nettoie, débarde, coupe, mais au fond de lui-même il fait le ménage pour rendre plus belle sa demeure. Payé au mètre carré, il capitalise... pour manger, car il apprécie un bon plat et souhaitait ne manquer de rien lorsqu'il habitait la forêt.

La vente de la cabane

Par la suite, étant dans les chiffres rouges, il a vendu sa cabane à Rose Vulliamy, mais il y est resté. En fait, c'est Alfred Vulliamy « le Brigand » qui voulait l'acheter, mais Louis a dit « toi le vieux singe je ne te vends rien du tout », c'est pourquoi c'est à Rose qu'il a vendu sa cabane !

A 76 ans, il fallait choisir, et lui qui a appris à comprendre le monde, à observer, a constaté que cette vie de Tarzan n'était plus faite pour lui. Oui, le bon air c'était fantastique, voir passer majestueusement les chevreuils devant son « château », tutoyer les lièvres à l'heure de l'apéro. Il jure les grands diables qu'il n'a jamais braconné, du moins récemment. Malade ? Il ne connaît pas, sauf peut-être ses pneumonies suivies à trois reprises en trois ans.

Les gens avaient les yeux braqués sur lui

« J'étais peut-être pour certains un original, ou mieux comme ils disent aujourd'hui, un marginal, mais j'étais surtout heureux ! La dernière fois que je suis allé en ville ? Voyons... Oui ! c'était il y a plusieurs années... enfin, c'est vieux ! »

Ses amours déçus

Louis était amoureux de la tenancière du Café de la Gare de Cheseaux d'alors, Mme Vicquerat. Mais celle-ci n'a rien voulu savoir... Il se vengea à sa façon en tirant avec son pistolet dans sa fenêtre ! Il fut condamné à Fr. 5.- d'amende par la Municipalité à condition qu'il ne boive plus pendant quatre mois...



René Bonzon et Louis Dufour



Louis Dufour à l'EMS de Goumoëns-la-Ville

Anecdote

Un jour il s'est présenté au greffe d'alors, Charly Oulevay, pour acheter du bois de sapin. Celui-ci lui a fait remarquer que ce bois ne vaut rien pour le chauffage et qu'il fait du bruit en « pétant ». Il répondit : Je préfère entendre « péter » du bois qu'avoir une femme qui me « charogne » tous les jours.

Et ensuite...

Louis vivait à « l'Asile de vieillards » de Goumoëns-la-Ville depuis qu'il avait quitté sa cabane. Il fumait cigarette sur cigarette et s'excusait de ne pas avoir pu s'habituer au cigare. Il a toujours lu avec ses yeux malicieux un recueil de poèmes de Walter Scott, en dépit de ce que les gens pensaient de lui, il était très instruit et érudit. Il était d'ailleurs très intéressant de parler avec lui, surtout quand il était de « sang-froid ».

Cependant, s'il avait pris la décision de ne plus habiter sa cabane, il y retournera, comme ça, pour voir si tout est en ordre. Le tour du propriétaire, quoi...

La fin de ses jours

« L'Homme des bois » est arrivé à l'EMS des Châteaux de Goumoëns-la-Ville le 1^{er} novembre 1983. Il y décéda le 16 février 1989. Il repose au « Jardin des souvenirs » au Cimetière de Lausanne.

Quelques vérités

Lorsqu'on reparle de lui au village, certaines personnes disent « C'était un fainéant »..., avec le temps, il semble plutôt qu'il avait une autre conception de la vie, et que s'il avait du travail il ne rechignait pas, mais ne le cherchait pas non plus.

Un passage plus nébuleux concerne le braconnage... s'y adonnait-il? certainement plus souvent qu'on ne le pense, mais qui voudrait le lui reprocher, lui, un personnage



Le « château » de Louis Dufour en 1994, juste avant sa démolition

qui faisait partie des habitants de « sa » forêt? Depuis, la cabane a été détruite au milieu des années 90, car elle tombait toute seule, n'ayant plus d'entretien, et il ne reste plus rien à cet endroit.

Cet article avait pu être écrit en 2004 grâce aux souvenirs de MM. René Bonzon et Charly Oulevay, aujourd'hui tous deux disparus et à l'EMS de Goumoëns-la-Ville pour leurs précieux renseignements nécessaires à cet article.

P. Bl.

Souvenirs de Cheseaux

« Le Brigand »

Ceux qui ont connu le Café de la Croix d'Or à Cheseaux, fermé il y a bien quelques années, se souviendront d'**Alfred Vulliamy** dit « Le Brigand », figure emblématique de notre village. Qui se souvient encore de ses cafés du matin, obligatoirement « arrosés » et de Rose, son épouse et également tenancière de la Croix d'Or?

Car si quelqu'un de Cheseaux était connu loin à la ronde en Suisse romande, l'exemple ne pouvait pas mieux être trouvé.

Et en discutant avec les anciens du village, les anecdotes le concernant pourraient facilement remplir une encyclopédie...

Disparu le 21 mai 1997, il y a bientôt 25 ans, il reste dans la mémoire de chaque habitant qui a eu le plaisir de le côtoyer.

P. Bl.




Au P'tit Bonheur

Café - Restaurant - Chambres d'hôtes

Rte de Genève 4
Cheseaux-sur-Lausanne
021/ 732.15.17

aupitbonheur@bluewin.ch
Viquerat Rémy

 Fiduciaire Staehli SA

un éventail
de services
à votre disposition

Depuis 40 ans
à votre service!

40

Fiduciaire Staehli SA
Ch. de la Vignettaz 7 – 1054 Morrens
Tél. +41 21 867 13 13 – Fax. +41 21 867 13 19
info@fiduciaire-staehli.ch – www.fiduciaire-staehli.ch



A VOTRE SERVICE SUR RENDEZ-VOUS

Pour un conseil:

- Personnalisé
- Sans stress
- Agréable
- Etc...

BON
pour un examen
de la vue
OFFERT*

EWM3
VISUAL STUDIO
OPTICIENS

www.visualstudio.ch

*selon conditions, hors test permis de conduire

Rte de Lausanne 9 - 1033 Cheseaux - 021 732 19 19 - info@visualstudio.ch

**Appel
Solennel**

Trait d'union Cheseaux-Gourcy

"Au pays de la faim, faites reflourir les déserts"

**Nous avons
besoin de vous**

Di Stefano Electricité

Installations électriques, téléphones
TV, dépannages et entretien



Rue de la Mèbre 6
1033 Cheseaux
Tél./Fax 021 731 28 28
Mobile 078 888 86 46

En juin 1990, il y a 32 ans, des citoyennes et citoyens de Cheseaux décidaient de mettre en place un projet d'échange et de solidarité entre le Nord et le Sud, ainsi est née l'Association « **Trait d'union Cheseaux-Gourcy** ». Dans un esprit de partage et de solidarité, l'objectif était d'apporter notre contribution à ceux qui au nord du Burkina Faso, luttent pour leur survie, pour que le désert ne les chasse pas.

« Au pays de la faim, faites reflourir le désert »

De ce slogan, grâce au travail inlassable des animatrices et animateurs sur place, par la volonté farouche des habitants, des centres d'alphabétisation ont été créés, des centaines de femmes et d'hommes ont appris à lire et à écrire, des puits ont été forés, des régions entières ont retrouvé la vie grâce aux diguettes, diminuant ainsi l'avancement du désert. De nouvelles cultures ont permis aux jeunes de la région de rester sur place. Des formations, des soins aux enfants, des soutiens de toutes sortes ont fait que des changements importants ont été réalisés.

Grâce au soutien ici de nos membres, de nos bénévoles, ainsi que de la Municipalité, que nous remercions chaleureusement, en 32 ans c'est plus de Fr. 395'000.- qui ont été envoyés pour soutenir les projets soumis, auxquels nous avons répondu selon nos moyens

Aujourd'hui nous lançons un appel solennel, nous manquons de bras, de personnes jeunes ou moins jeunes, prêtes à nous rejoindre pour quelques heures par mois ou par année, pour soutenir nos actions ici à Cheseaux. L'équipe active actuellement a largement dépassé l'âge de la retraite, et nos forces s'amenuisent. Après 32 ans, l'Association « **Trait d'union Cheseaux-Gourcy** » devrait-elle s'éteindre ? Non, nous ne pouvons imaginer qu'il n'y ait pas à Cheseaux des personnes prêtes à tendre la main.

Avec vous, nos prochains défis :

- Commencer ensemble par une belle fête, les 32 ans de notre Association, **le 18 juin prochain**. Nous avons besoin de beaucoup de petites mains, pour accueillir la "foule", qu'elle puisse boire et manger, s'amuser et découvrir Gourcy, notre partenaire.
- Assurer, deux à trois fois l'an, une présence lors de nos stands d'information et de vente des diverses productions locales ou artisanales d'ici ou de Gourcy.
- Développer nos soirées cinéma africain, choix des films, publicité, etc.
- Mettre en place des projets de manifestations, concerts, etc.

Venez rejoindre une équipe de bénévoles engagés, qui a besoin d'une relève !

Contact et renseignements : serge.sandoz@sunrise.ch ou 076. 822 46 70

Ensemble, faisons reflourir le désert !

Agir, tout simplement

**Quand
la pau-
vreté
tue**

**Nous veillons à ce
que les pauvres aient
accès à l'eau potable**

Votre don aide

CARITAS